

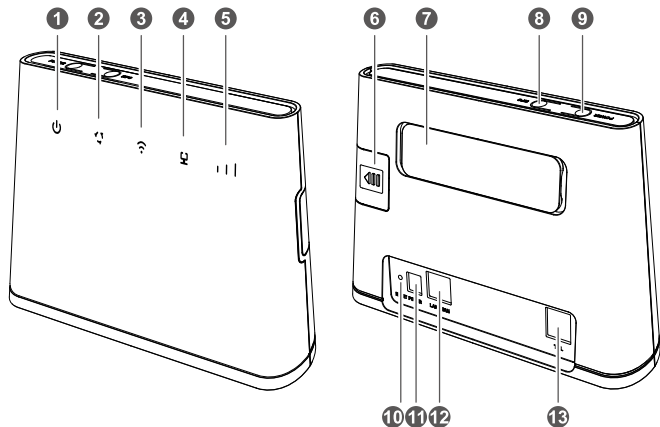
**Huawei B310**


**ghid de utilizare rapidă**





# 1 descoperă Huawei B310








**1**   
indicator de pornire

- aprins: Huawei B310 este pornit
- stins: Huawei B310 este oprit

**2**   
indicator de rețea

- albastru deschis continuu: dispozitiv conectat la o rețea 4G
- albastru continuu: dispozitiv conectat la o rețea 3G
- galben continuu: dispozitiv conectat la o rețea 2G
- verde continuu: dispozitiv conectat la o rețea Ethernet
- roșu continuu:
  - cartela SIM nu a fost recunoscută, nu a fost introdus PIN-ul sau verificarea PIN-ului a eșuat
  - nu s-a reușit conectarea la o rețea mobilă sau la o rețea Ethernet

3	 indicator Wi-Fi/WPS	<ul style="list-style-type: none"> <li>• aprins continuu: Wi-Fi activat</li> <li>• intermitent: este în curs de configurare o conexiune WPS</li> <li>• stins: Wi-Fi dezactivat</li> </ul>
4	 indicator	<ul style="list-style-type: none"> <li>• aprins continuu: LAN/WAN portul este conectat la un dispozitiv LAN sau la un port Ethernet</li> <li>• intermitent: se transmit date prin portul LAN/WAN</li> <li>• stins: portul LAN/WAN nu este conectat la un dispozitiv LAN sau la un port Ethernet</li> </ul>
5	 indicator de semnal	<ul style="list-style-type: none"> <li>• aprins: se recepționează semnal (mai multe linii indică o recepție mai bună)</li> <li>• stins: fără semnal</li> </ul>
6	loc pentru cartela SIM	Instalează o cartelă SIM standard pentru a accesa internetul prin intermediul unei conexiuni LTE/3G/2G de date.
7	mufă antenă externă	Poți conecta antena externă după scoaterea capacului.
8	buton WPS	Pentru a activa conexiunea WPS atunci când funcția Wi-Fi este pornită, ține butonul apăsat timp de minim 2 secunde, până când indicatorul  începe să clipească.
9	buton de pornire	Ține butonul apăsat aproximativ 3 secunde pentru a porni sau a opri dispozitivul Huawei B310.
10	buton resetare	Restabilirea setărilor implicite ale dispozitivului B310 va duce la ștergerea tuturor setărilor anterioare.  Cu dispozitivul B310 pornit, folosește un obiect cu vârf ascuțit pentru a apăsa butonul timp de aproximativ 3 secunde, până când indicatorul  începe să clipească. Astfel vor fi restabilite setările din fabrică ale B310, iar dispozitivul va reporni automat.
11	port de alimentare	Asigură conectarea unui adaptor compatibil de alimentare.

12

port LAN/WAN

- funcționează ca port LAN la conectarea la un computer, switch sau alt dispozitiv LAN
- funcționează ca port WAN la conectarea la un port Ethernet de perete

13

portul de telefon

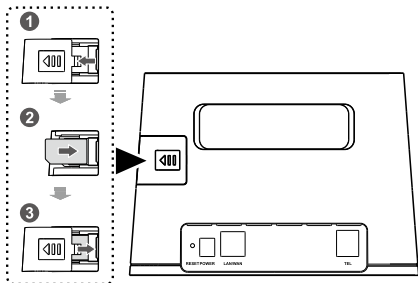
Asigură conectarea unui telefon la dispozitivul Huawei B310.

## 2 instalarea

### scenariul 1: accesarea internetului prin intermediul unei rețele 4G, 3G sau 2G

#### pasul 1: instalarea cartelei SIM

- scoate prin glisare capacul care acoperă locașul pentru cartela SIM
- introdu SIM-ul și asigură-te că muchia teșită a cartelei SIM este aliniată cu cea a locașului cartelei
- închide capacul

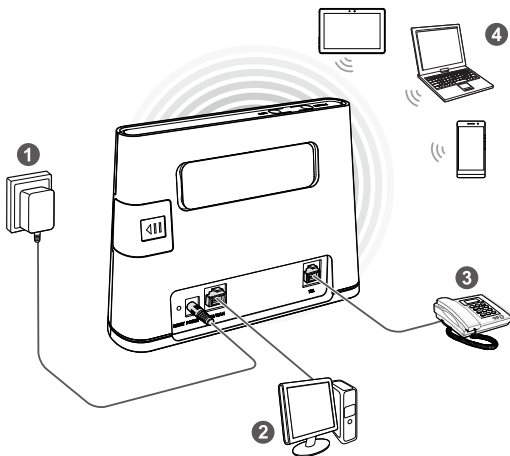


i

Nu scoate cartela SIM în timpul utilizării acesteia. Dacă faci acest lucru, performanța dispozitivului Huawei B310 va fi afectată, iar datele stocate pe cartela SIM se pot pierde.

## pasul 2: conectarea cablurilor

- i** • pentru a preveni interferențele cauzate de semnalele radio, poziționează dispozitivul B310 la minim 1 metru distanță de telefon și de alte dispozitive electrice
- modelul de adaptor de alimentare al dispozitivului B310 este HW-120100XYW. X și Y reprezintă litere sau numere și variază în funcție de zona de comercializare. Pentru detalii cu privire la modelul specific al adaptorului, contactează un furnizor autorizat.



Conectează dispozitivul la o priză de energie electrică, apoi B310 va porni automat.

<b>1</b>	adaptor de alimentare	<b>2</b>	calculator
<b>3</b>	telefon	<b>4</b>	laptop, tabletă sau smartphone

**!** Nu conecta B310 la priza telefonică de perete (sau la orice rețea publică de telefonie în comutație PSTN), deoarece acest lucru ar putea deteriora dispozitivul din cauza căldurii excesive.

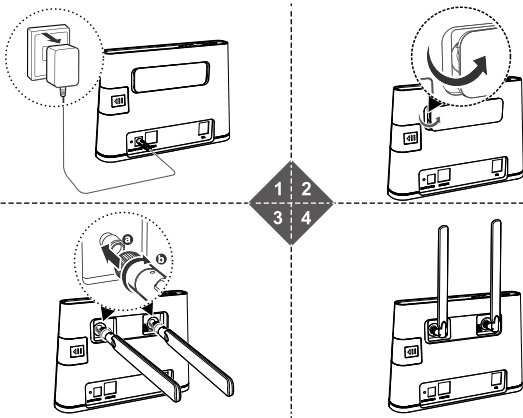
## opțional: instalarea antenei externe

**i** Antena externă este un accesoriu opțional, de aceea este posibil să nu fie inclusă în cutia de livrare. Dacă este necesar, contactează furnizorul local pentru achiziționare.

- !** înainte de a instala antena externă, asigură-te că B310 este oprit și deconectat de la priza de alimentare cu energie electrică
- folosește antena externă numai în spații interioare și nu în timpul furtunilor cu trăsnete
- nu folosi alt tip de antenă, cu excepția cazului în care este furnizată de către producător

În zonele cu recepție slabă, conectează antena externă la mufa de antenă externă a dispozitivului B310, pentru a îmbunătăți recepția semnalului:

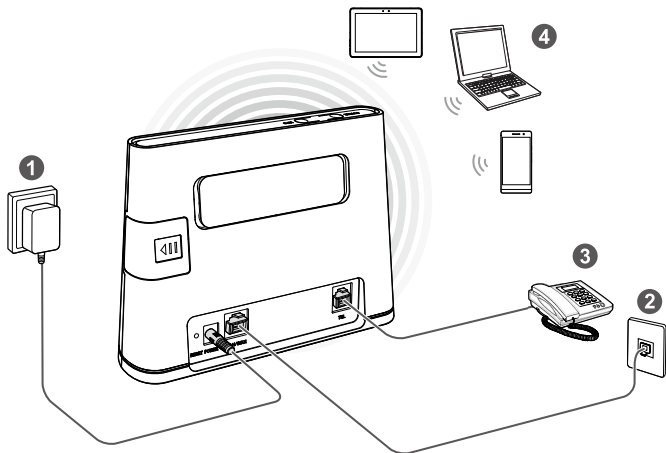
- oprește dispozitivul B310 și deconectează-l de la priza de alimentare cu energie electrică
- scoate capacul de la mufa antenei (păstrează-l într-un loc sigur)
- înșurubează complet antena externă în mufă
- menține antena externă îndreptată în sus pentru a recepționa mai bine semnalul



## scenariul 2: accesarea internetului prin Ethernet

Conectează dispozitivul Huawei B310 la o priză Ethernet de perete sau la un modem ADSL pentru a accesa internetul.

- i** • pentru a preveni interferențele cauzate de semnalele radio, poziționează dispozitivul B310 la minim 1 metru distanță de telefon și de alte dispozitive electrice
- modelul de adaptor de alimentare al B310 este HW-120100XYW. X și Y reprezintă litere sau numere și variază în funcție de zona de comercializare. Pentru detalii cu privire la modelul specific al adaptorului, contactează un furnizor autorizat.



Conectează dispozitivul la o priză de energie electrică, apoi acesta va porni automat.

1

adaptor de alimentare

2

priză Ethernet de perete

3

telefon

4

laptop, tabletă sau smartphone




Nu conecta dispozitivul B310 la priza telefonică de perete (sau la orice rețea publică de telefonie în comutație PSTN), deoarece acest lucru ar putea deteriora B310 din cauza căldurii excesive.



# 3 configurarea unei conexiuni Wi-Fi

**i** Asigură-te că dispozitivul tău (calculator, tabletă sau smartphone) acceptă funcția Wi-Fi.

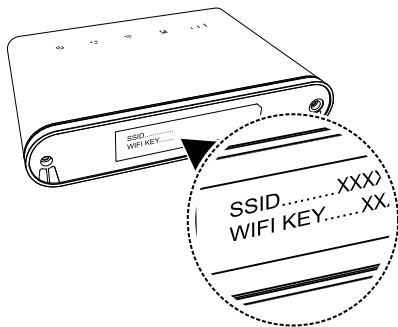
## pasul 1: activarea Wi-Fi pe dispozitivul B310

Atunci când indicatorul  este aprins continuu, funcția Wi-Fi a B310 este activată.

**i** Pentru detalii despre modul de activare sau dezactivare manuală a funcției Wi-Fi, vezi secțiunea cu informații de ajutor pentru setările WLAN, din pagina web de management.

## pasul 2: reținerea numelui (SSID-ului) și a parolei

Numele rețelei Wi-Fi (SSID-ul) și parola (WIFI KEY) sunt tipărite pe eticheta de pe partea de jos a dispozitivului B310.



**i** Pentru a preveni accesarea neautorizată a rețelei Wi-Fi, îți recomandăm să schimbi la intervale regulate numele și parola rețelei Wi-Fi. Pentru detalii, consultă informațiile de ajutor din pagina web de management.

## pasul 3: configurarea unei conexiuni Wi-Fi de la dispozitivul tău

### metoda 1: configurarea manuală a unei conexiuni Wi-Fi

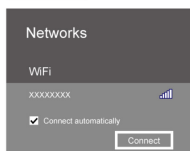
- activează funcția Wi-Fi pe dispozitivul tău (laptop, smartphone sau tabletă) și caută rețelele Wi-Fi din zonă
- conectează-te la rețeaua Wi-Fi cu numele (SSID-ul) de pe eticheta dispozitivului

- introdu parola de pe eticheta dispozitivului. (Codul Wi-Fi este sensibil la litere mari și mici). Dispozitivul tău îți va afișa un mesaj atunci când se conectează.

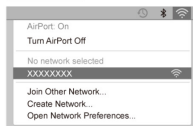
#### Windows 7



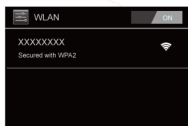
#### Windows 8



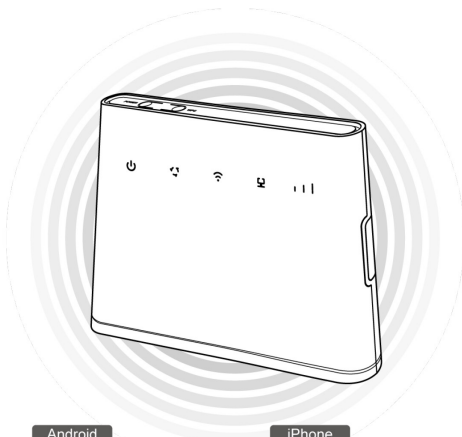
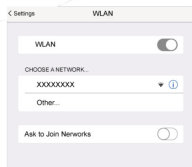
#### Mac



#### Android




#### iPhone



## metoda 2: configurarea unei conexiuni Wi-Fi prin intermediul WPS

Dacă dispozitivul tău acceptă WPS, poți configura conexiunea WPS astfel:

- verifică dacă ai activată funcția Wi-Fi pe dispozitivul tău
- ține apăsat butonul WPS minim 2 secunde. Indicatorul  va începe să clipească.
- activează conexiunea WPS de pe dispozitivul tău, în decurs de 2 minute



Pentru instrucțiuni despre cum să activezi o conexiune WPS pe dispozitivul tău, consultă ghidul de utilizare al acestuia.

# 4 configurarea dispozitivului B310

După conectarea unui dispozitiv (laptop, smartphone sau tabletă) la dispozitivul B310 prin intermediul porturilor Wi-Fi sau LAN, deschide o pagină web pe acesta și introdu adresa **http://192.168.1.1**.

Introdu numele de utilizator (**admin** implicit) și parola (**admin** implicit) pentru a te autentifica în pagina web de management.

Urmează instrucțiunile expertului de configurare rapidă pentru a verifica sau pentru a configura pas cu pas parametrii conexiunii la rețea. Pentru detalii, vezi informațiile de ajutor din pagina web de management.



- pentru a-ți proteja contul, schimbă parola după prima autentificare. Pentru detalii, consultă informațiile de ajutor din pagina web de management.
- dacă modifici numele și parola, trebuie să configurezi din nou conexiunea Wi-Fi pe dispozitivul tău

După ce ai terminat, încercă să deschizi o pagină web pe dispozitivul tău, pentru a verifica dacă ai acces la internet.

# 5 pentru mai multă asistență

Dacă ai probleme cu dispozitivul B310:

- repornește B310
- consultă informațiile de ajutor din pagina web de management
- restabilește setările din fabrică ale dispozitivului B310
- contactează furnizorul de servicii

Intră pe <http://consumer.huawei.com/en/support/hotline> pentru a afla adresa de e-mail și numărul pentru asistență, pentru țara sau regiunea în care te afli.

 Imaginile din acest ghid sunt doar pentru referință. Anumite modele pot diferi într-o anumită măsură; contactează furnizorul de servicii pentru informații detaliate.

# 6 informații despre siguranță

Această secțiune conține informații importante despre folosirea aparatului tău. De asemenea, conține informații despre utilizarea în siguranță a dispozitivului. Citește aceste informații cu atenție înainte de a folosi dispozitivul.

## dispozitive electronice

Nu utiliza dispozitivul dacă este interzis acest lucru. Nu folosi dispozitivul atunci când utilizarea acestuia cauzează pericole sau interferențe cu alte dispozitive electronice.

## interferențe cu echipamentul medical

- urmează normele și regulamentele stabilite de către spitale și unitățile sanitare. Nu utiliza dispozitivul în locurile în care este interzis.
- unele dispozitive fără fir ar putea afecta performanța aparatelor auditive sau a stimulatoarelor cardiace. Consultă furnizorul de servicii pentru mai multe informații.
- producătorii de stimulatoare cardiace recomandă să se păstreze o distanță minimă de 15 cm între un dispozitiv și stimulatorul cardiac, pentru a evita eventualele interferențe cu stimulatorul cardiac. Dacă folosești un stimulator cardiac, utilizează dispozitivul în partea opusă față de stimulatorul cardiac și nu purta dispozitivul în buzunarul din față.

## zonele cu substanțe inflamabile și explozive

- nu utiliza dispozitivul în locurile în care sunt depozitate substanțe inflamabile sau explozive (de exemplu în benzinării, depozite de combustibil sau uzine chimice). Utilizarea dispozitivului în astfel de medii crește riscul de explozii sau incendii. Pe lângă aceasta, respectă instrucțiunile indicate în text sau simboluri.
- nu depozita și nu transporta dispozitivul în același recipient cu lichide inflamabile, gaze sau substanțe explozive

## mediul de utilizare

- evită mediile cu praf, umezeală și murdărie. Evită câmpurile magnetice. Utilizarea dispozitivului în aceste medii poate duce la defecțiuni la circuite.
- înainte de conectarea și deconectarea cablurilor, întrerupe utilizarea dispozitivului și deconectează-l de la sursa de alimentare. Ai grijă ca mâinile tale să fie uscate în timpul utilizării dispozitivului.
- amplasează dispozitivul pe o suprafață stabilă
- păstrează dispozitivul la distanță de aparatele electrocasnice care generează câmpuri magnetice sau electrice puternice, cum ar fi un cuptor cu microunde sau un frigider

- în timpul furtunilor cu descărcări electrice, oprește dispozitivul și scoate cablurile conectate la acesta, pentru a-l proteja de fulgere
- nu utilizează dispozitivul în timpul furtunilor cu descărcări electrice, pentru a proteja dispozitivul de riscul fulgerelor
- temperaturile ideale de funcționare sunt între 0 °C și +40 °C. Temperaturile ideale de depozitare sunt între -20 °C și +70 °C. Căldura extremă sau frigul extrem pot deteriora dispozitivul sau accesoriile.
- păstrează dispozitivul și accesoriile sale într-o zonă bine ventilată, ferit de razele directe ale soarelui. Nu înconjura și nu acoperi dispozitivul cu prosoape sau alte obiecte. Nu pune dispozitivul într-un recipient cu o disipare slabă de căldură, cum ar fi o cutie sau o pungă.
- pentru a proteja dispozitivul sau accesoriile sale de riscul șocurilor electrice sau al incendiilor, evită ploaia și umezeala
- ferește dispozitivul de sursele de căldură și flacără, cum ar fi un radiator, un cuptor cu microunde, încălzitor de apă sau o lumânare
- nu așeza alte obiecte, cum ar fi o lumânare sau un recipient cu apă, pe dispozitiv. Dacă în dispozitiv pătrund obiecte străine sau lichide, întrerupe imediat utilizarea, închide-l și deconectează cablurile de la dispozitiv. Apoi contactează un centru de service autorizat.
- nu bloca deschiderile dispozitivului. Lasă un spațiu liber de minim 10 cm în jurul dispozitivului pentru degajarea căldurii.
- dacă dispozitivul este supraîncălzit oprește utilizarea sa sau a aplicațiilor pentru o perioadă. Dacă pielea este expusă la un dispozitiv supraîncălzit o perioadă mai lungă de timp, pot apărea simptome de arsuri la temperaturi mici, cum ar fi pete roșii sau o pigmentație mai închisă.
- nu atinge antena dispozitivului. În caz contrar, calitatea comunicațiilor se poate reduce.
- nu permite copiilor sau animalelor de casă să muște din dispozitiv sau din accesorii. Procedând astfel, se poate ajunge la stricăciuni sau explozii.
- respectă legislația și reglementările locale și respectă drepturile legale și intimitatea altor persoane
- acest dispozitiv trebuie instalat și utilizat la o distanță minimă de 20 cm între radiator și corpul tău
- ține dispozitivul într-un loc cu un semnal bun. Distanța dintre dispozitiv și alte obiecte metalice (cum ar fi suporturi metalice sau uși și ferestre metalice) trebuie să fie mai mare de 25 cm, iar distanța dintre dispozitive trebuie să fie mai mare de 30 cm.

## **siguranța copiilor**

- respectă toate precauțiile referitoare la siguranța copiilor. Dacă lași copii să se joace cu dispozitivul sau accesoriile, se poate crea o situație periculoasă. Dispozitivul include piese detașabile care prezintă risc de sufocare dacă sunt înghițite. Nu lăsa la îndemâna copiilor.

- dispozitivul și accesoriile nu sunt destinate a fi folosite de copii. Copii pot folosi dispozitivul doar sub supravegherea adulților.

## **accesorii**

- utilizarea unui încărcător sau a unei baterii incompatibile sau neaprobate poate produce incendii, explozii sau alte situații periculoase
- alege doar accesorii aprobate de către producătorul dispozitivului pentru utilizarea cu acest model. Utilizarea oricărui alt tip de accesoriu poate duce la anularea garanției, poate reprezenta o încălcare a reglementărilor și legislației locale și poate fi periculoasă. La legătura cu magazinul de desfacere pentru informații despre disponibilitatea accesoriilor aprobate, disponibile în zona în care te afli.

## **siguranța privind adaptorul de alimentare**

- mufa de alimentare are scopul de a servi ca dispozitiv de deconectare
- pentru dispozitivele conectabile la rețeaua electrică, priza de curent trebuie instalată în apropierea dispozitivelor și trebuie să fie ușor accesibilă
- scoate adaptorul de alimentare din priza electrică și din dispozitiv atunci când acesta nu este utilizat
- nu scăpa pe jos adaptorul de alimentare și nu îl supune la șocuri. Dacă este deteriorat, du-l la un centru de service autorizat pentru verificare.
- în cazul în care cablul de alimentare este deteriorat (de exemplu cordonul este expus sau întrerupt) sau dacă mufa se slăbește, întrerupe imediat utilizarea. Folosirea în continuare poate produce șocuri electrice, scurtcircuite sau incendii.
- nu atinge cablul de alimentare cu mâinile ude și nu trage de cablu pentru a deconecta adaptorul de alimentare
- nu atinge dispozitivul sau adaptorul de alimentare cu mâinile ude. În caz contrar, se pot produce scurtcircuite, șocuri electrice sau funcționare defectuoasă.
- dacă adaptorul de alimentare a fost expus la apă, alte lichide sau umiditate excesivă, du-l la un centru de service autorizat pentru verificare.
- ai grijă ca adaptorul de alimentare să respecte cerințele Clauzei 2.5 din IEC60950-1/EN60950-1/UL60950-1 și să fie testat și aprobat în conformitate cu standardele naționale și locale.

## **curățarea și întreținerea**

- menține dispozitivul uscat în timpul depozitării, transportului și funcționării și evită lovirea sa de alte obiecte
- menține dispozitivul și accesoriile uscate. Nu încerca să le usuci cu o sursă externă de căldură, cum ar fi un cuptor cu microunde sau un uscător de păr
- nu expune dispozitivul sau accesoriile la condiții extreme de temperatură. Un mediu de acest gen poate interfera cu funcționarea corespunzătoare și

poate conduce la incendii sau explozii.

- evită lovirile - pot conduce la o funcționare defectuoasă, supraîncălzire, incendii sau explozii
- dacă dispozitivul nu va fi folosit o perioadă lungă de timp, oprește-l și scoate cablurile conectate la acesta
- dacă survine orice situație de excepție (de exemplu, dacă dispozitivul emană fum sau miros sau emite un sunet neobișnuit) întrerupe imediat utilizarea dispozitivului, întrerupe alimentarea, scoate toate cablurile conectate la acesta și apoi contactează un centru de service autorizat
- nu călca, trage sau înnodea cablurile. În caz contrar, cablul se poate deteriora, ducând la funcționarea defectuoasă a dispozitivului.
- înainte de a curăța sau întreține dispozitivul, oprește utilizarea, închide toate aplicațiile și deconectează cablurile de la dispozitiv
- nu utiliza niciun fel de detergenți, pudră sau alți agenți chimici (cum ar fi alcoolul sau benzenul) pentru a curăța dispozitivul sau accesoriile. Aceste substanțe pot strica piesele sau prezintă risc de incendiu. Folosește o lavetă curată, moale și uscată pentru a curăța dispozitivul și accesoriile.
- nu așeza lângă dispozitiv carduri cu bandă magnetică, cum sunt cardurile bancare sau cele telefonice, pentru o perioadă lungă de timp. În caz contrar, benzile magnetice de la carduri pot fi deteriorate.
- nu demonta și nu remanufactura dispozitivul și accesoriile acestuia. Acestea anulează garanța și eliberează producătorul de răspunderea pentru defectarea dispozitivului. În cazul oricărei defecțiuni, contactează un centru de service autorizat pentru asistență sau reparații.

## apeluri de urgență

Disponibilitatea de a efectua apeluri de urgență depinde de calitatea rețelei mobile, politica furnizorului de servicii și legile și reglementările locale. Nu te baza niciodată numai pe dispozitiv pentru comunicații critice, cum ar fi urgențele medicale.

## informații referitoare la eliminare și reciclare



■ Acest simbol (cu sau fără o bară solidă) de pe dispozitiv, baterii (dacă sunt incluse), și/sau ambalaj indică faptul că dispozitivul și accesoriile sale electrice (de exemplu, căști, încărcător sau cablu) și bateriile nu trebuie eliminate ca și deșeuri menajere obișnuite. Aceste articole nu trebuie aruncate împreună cu deșeurile menajere nesortate, ci trebuie duse la un punct de colectare certificat pentru reciclarea sau eliminarea corespunzătoare.



Pentru informații detaliate despre reciclarea dispozitivului și a bateriilor, contactează primăria, serviciul de colectare a deșeurilor menajere sau un magazin de desfacere.

Eliminarea dispozitivului și a bateriilor (dacă sunt incluse) se supune prevederilor Directivei de reformare DEEE (Directiva 2012/19/UE) și Directivei privind bateriile (Directiva 2006/66/CE). Motivul separării bateriilor și deșeurilor electronice și electrocasnice de alte deșeuri este minimizarea impactului substanțelor periculoase asupra mediului și asupra sănătății umane.

### **reducerea substanțelor periculoase**

Acest dispozitiv este conform cu Regulamentul REACH [Regulamentul Nr. 1907/2006 (CE)] și Directiva RoHS (Directiva 2011/65/UE). Bateriile (dacă sunt incluse) sunt conforme cu Directiva privind bateriile (Directiva 2006/66/CE). Pentru informații actualizate despre conformitatea cu directivele REACH și RoHS, intră pe <http://consumer.huawei.com/certification>.

### **conformitatea cu reglementările UE**

#### **declarație**

Prin prezenta, Huawei Technologies Co., Ltd. declară că acest dispozitiv este în conformitate cu reglementările esențiale și cu alte prevederi relevante ale Directivei 1999/5/CE.

Pentru declarația de conformitate, intră pe <http://consumer.huawei.com/certification>.

Următorul marcaj este inclus în produs:

# CE 0682

Acest dispozitiv poate fi utilizat în toate statele membre ale UE.

Respectă reglementările naționale și locale din zona în care folosești dispozitivul.

Acest dispozitiv poate fi restricționat la utilizare, în funcție de rețeaua locală.

#### **restricții în banda de 2,4 GHz:**

**Norvegia:** Această subsecțiune nu se aplică pentru zona geografică cu o rază de 20 km de la centrul Ny-Ålesund.

### **informații produs ErP**

Prin prezenta, Huawei Technologies Co., Ltd. declară că produsul corespunde directivei 2009/125/CE și regulamentul de punere în aplicare (CE) NO 1275/2008 modificată prin (CE) 278/2009, (CE) 642/2009, (UE) 617/2013, (UE) 801/2013 și regulamentul de punere în aplicare (CE) NO 278/2009.

Consumul de energie al produsului în stare de inactivitate în rețea, dacă toate porturile de rețea prin cablu sunt conectate și toate porturile de rețea wireless sunt activate este 6.0 W.

Pentru informații despre produs, afișate pe site-ul web cu acces gratuit, solicitate prin (UE) No 801/2013, intră pe <http://consumer.huawei.com/certification>.

# 7 aviz juridic

**Copyright © Huawei Technologies Co., Ltd. 2015. Toate drepturile rezervate.**

Nicio parte din acest document nu poate fi reprodusă sau transmisă sub nicio formă și sub niciun mijloc fără acordul prealabil, în scris, al Huawei Technologies Co., Ltd. și al afiliațiilor săi („Huawei”).

Produsul descris în acest manual include software protejat prin legea drepturilor de autor aparținând Huawei și posibililor licențiatori. Clienții nu vor reproduce, distribui, modifica, decompila, dezasambla, decripta, extrage, decodifica, închiria, atribui sau sublicenția, în niciun fel, respectivul software, în afara cazului în care astfel de restricții sunt interzise de legile aplicabile sau dacă astfel de acțiuni sunt aprobate de respectivii deținători de drepturi de autor.

## **mărci comerciale și permisiuni**



**HUAWEI, HUAWEI** și



sunt mărci comerciale sau mărci comerciale înregistrate ale Huawei Technologies Co., Ltd.

LTE este o marcă comercială a ETSI.

Alte mărci comerciale, produse, servicii și nume de companii menționate pot aparține proprietarilor respectivi.

## **notă**

Unele caracteristici ale produsului și ale accesoriilor sale descrise în prezentul document se bazează pe software-ul instalat, pe capacitățile și setările rețelei locale și, prin urmare, pot să nu fie activate sau pot fi limitate de operatorii locali de rețea sau de furnizorii de servicii de rețea.

Prin urmare, descrierile din acest document pot să nu se potrivească cu produsul sau accesoriile sale pe care le achiziționezi.

Huawei își rezervă dreptul de a modifica orice informații sau specificații din prezentul manual fără notificare prealabilă sau fără obligații.

## **DECLINAREA RĂSPUNDERII**

TOT CONȚINUTUL ACESTUI MANUAL ESTE FURNIZAT „CA ATARE”. CU EXCEPȚIA SITUAȚIILOR IMPUSE DE LEGILE ÎN VIGOARE, NU SE ACORDĂ NICIO GARANȚIE, DE NICIUN FEL, EXPLICITE SAU IMPLICITE, INCLUSIV, DAR FĂRĂ A SE LIMITA LA, GARANȚIILE IMPLICITE DE VANDABILITATE ȘI CONFORMITATE PENTRU UN ANUMIT SCOP CU PRIVIRE LA ACURATEȚEA, FIABILITATEA SAU CONȚINUTUL ACESTUI MANUAL.

ÎN LIMITELE MAXIME PERMISE PRIN LEGISLAȚIA APLICABILĂ, HUAWEI NU VA FI RĂSPUNZĂTOARE ÎN NICIUN CAZ PENTRU DAUNE SPECIALE, INCIDENTALE, INDIRECTE SAU SUBSECVENTE SAU PENTRU PIERDERI DE PROFIT, AFACERI, VENITURI, DATE, ÎNCREDERE SAU ECONOMII ANTICIPATE, INDIFERENT DACĂ ACESTE PIERDERI POT FI ANTICIPATE SAU NU.

RESPONSABILITATEA MAXIMĂ A HUAWEI (ACEASTĂ LIMITARE NU SE VA APLICA LA RESPONSABILITATEA PENTRU RĂNIRE ÎN LIMITA APLICABILĂ ÎN CARE LEGEA INTERZICE O ASTFEL DE LIMITARE) CARE REZULTĂ DIN UTILIZAREA PRODUSULUI DESCRIS ÎN PREZENTUL MANUAL VA FI LIMITATĂ LA SUMA PLĂTITĂ DE CLIEŢI PENTRU ACHIZIȚIONAREA ACESTUI PRODUS.

### **reglementări privind importul și exportul**

Clientul se obligă să respecte toate reglementările și legile aplicabile privind importul și exportul și se obligă să obțină toate autorizațiile și licențele de stat necesare în scopul de a exporta, reexporta sau importa produsul menționat în prezentul manual, inclusiv produsele software și datele tehnice pe care le conține.

### **politica de confidențialitate**

Pentru a înțelege cum protejăm informațiile personale, consultă politica de confidențialitate la <http://consumer.huawei.com/privacy-policy>.

